

PRAVIDLA HRY

MINDOK

TIRÁŽ

Autoři, vývoj, umělecké vedení a úprava:

Molly Johnsonová, Robert Melvin, Shawn Stankewich

Ilustrace:

Dylan Mangini

Grafický design:

Dylan Mangini a Shawn Stankewich

Vedoucí projektu:

Nicolas Bongiu

Produkce:

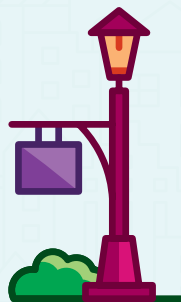
David Lepore, Adelheid Zimmermanová

Český překlad:

Karel Vlasák

Zvláštní poděkování:

Kimberley Bamburak, Haley Shae Brown, Brian Chandler, Joseph Z. Chen, Colin, Madeline, Isaac and Brendan Dams, Randy Flynn, Kevin Grote, Patrick Hayden, David Iezzi, Ashwin Kamath, Anuj Khattar, Charlotte Kyle, Peter McPherson, Robert Newton, Vladimír Orellana, Aaron Russin, Cody Thompson, Alex Uboldi, Josh Williams, Kyndra Williams, Arcane Comics, Blue Highway Games, Old Man Games, Playtest Northwest, Seattle Area Tabletop Designers a Zephyr Workshop.



©2023 Alderac Entertainment Group.

2505 Anthem Village Drive, Suite E-521, Henderson, NV 89052, USA.
Point City a příbuzné značky jsou registrované obchodní známky
Alderac Entertainment Group nebo Flatout Games. Všechna práva
vyhrazena. Vyrobeno v Číně.



Výhradní distributor pro ČR a SR:

MINDOK, s. r. o.
Korunní 810/104
101 00 Praha 10



ÚVOD

ZBODUJ MĚSTO je karetní hra pro 1 až 4 hráče založená na principu vytváření sad. Hráči se střídají na tazích, v nichž si budete postupně dobírat karty zdrojů a stavět si každý svoje město, aby mělo co největší bodovou hodnotu. Postavené budovy vám pomohou získat trvalé zdroje pro příští tahy, různé zvláštní bonusy a více bodů. Kdo postaví nejhodnotnější město, zvítězí!

HERNÍ MATERIÁL

- 160 oboustranných hracích karet zdrojů / budov
- 4 startovní karty inspirace
- 1 karta s přehledem přípravy
- 22 bodovací žetony veřejných budov
- 2 žetony tržiště
- pravidla hry

Kartám lícem vzhůru budeme říkat karty budov, kartám rubem vzhůru pak karty zdrojů. Karty budov se dělí na 3 úrovně označené 1 až 3 tečkami v levém dolním rohu (viz obr.).

KARTY ZDROJŮ (RUB)



KARTY BUDOV (LÍC)



BODOVACÍ ŽETONY VEŘEJNÝCH BUDOV



ŽETONY TRŽIŠTĚ



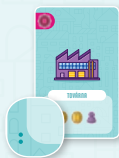
PŘEHLEDOVÁ KARTA

Přehledová karta					
Úroveň	Název	Stav	Stav	Stav	Stav
1	Střední škola	1	1	1	1
2	Kancelarie	2	2	2	2
3	Průmysl	3	3	3	3
4	Funkční dům	4	4	4	4
5	Občanský dům	5	5	5	5
6	Veřejná škola	6	6	6	6

STARTOVNÍ KARTY



PŘÍPRAVA HRY




- 1 Hrací karty roztrídíte podle úrovně na tři balíčky. Každý zvlášť zamíchejte a položte na stůl stranou zdrojů vzhůru. Podle počtu hráčů použijte jen uvedený počet karet každé úrovně (přebytečné karty vyřadte ze hry, můžete je vrátit do krabice, na stranu budov se nedíváte):

počet hráčů	karty úrovně 1	karty úrovně 2	karty úrovně 3
1 a 2	40 (vyřadte 25)	24 (vyřadte 26)	18 (vyřadte 27)
3	52 (vyřadte 13)	36 (vyřadte 14)	28 (vyřadte 17)
4	64 (vyřadte 1)	48 (vyřadte 2)	38 (vyřadte 7)

- 2 Balíčky položte na sebe tak, aby dole ležely karty úrovně 3, na ně karty úrovně 2 a nahoře úrovně 1. Takto vytvoříte jeden velký doplňovací balíček.
- 3 Vyložte 16 vrchních karet z balíčku na tržiště. Karty berte po jedné a vyložte je na stůl stále stranou zdrojů vzhůru do mřížky 4 x 4 zleva doprava a shora dolů.

Poznámka: jak při přípravě hry, tak kdykoli během hry se karty z balíčku na tržiště doplňují vždy v tomto pořadí – zleva doprava v první řadě, poté v druhé atd.)

- 4 Všechny bodovací žetony veřejných budov lícem dolů zamíchejte, poté jich podle počtu hráčů náhodně vyberte stanovený počet (ve 2 hráčích 10, ve 3 hráčích 12 a ve 4 hráčích 14) a vyložte je lícem vzhůru na stůl do obecné zásoby tak, aby na ně všichni dobře viděli.
- 5 Připravte startovní karty inspirace podle počtu hráčů (nesmí chybět karta určená pro začínajícího hráče označená symbolem , zamíchejte je a každému hráči náhodně rozdejte jednu.
- 6 Hráč, který dostal kartu začínajícího hráče, bude hru zahajovat.

PŘÍKLAD PŘÍPRAVY HRY 3 HRÁČŮ



BODOVACÍ ŽETONY
VEŘEJNÝCH BUDOV



STARTOVNÍ KARTY
INSPIRACE



PRŮBĚH HRY

Hráči se střídají na tahu po směru hodinových ručiček. Ve svém tahu musí každý hráč povinně dobrat kterékoli 2 vodorovně nebo svisle sousedící karty z tržiště, NEBO 2 vrchní karty z balíčku.

Dobírání karet zdrojů je zdarma. Zvolenou kartu či karty si položte před sebe na stůl. Lze je použít hned v tomtéž tahu nebo kdykoli později k úhradě nákladů (viz dále). Karty se dvěma symboly platí jako 2 zdroje daného druhu a nelze je nijak rozměňovat.



Dobíráte-li si kartu budovy, musíte uhradit požadované náklady – spotřebovat uvedené zdroje. Zdroje spotřebujete tak, že odhodíte příslušné karty zdrojů nebo využijete trvalé zdroje, které vám poskytují vaše budovy postavené dříve. Trvalé i jednorázové zdroje lze libovolně kombinovat. (Viz příklad na str. 7.)

Nemáte-li požadované zdroje, nesmíte si danou kartu budovy dobrat. Při dobírání karet budov je vždy nutné spotřebovat všechny požadované zdroje. Dobíráte-li však současně 1 kartu zdroje a 1 kartu budovy, můžete na úhradu budovy použít i současně dobíranou kartu zdroje.

Vždy lze zvolit dobírání karet z balíčku (dobíráte pouze karty zdrojů), což je zdarma. První kartu přitom předem vidíte, druhou ne. Nelze dobrat jednu kartu a potom si akci rozmyslet (a neprovést ji), ani není možné si dobrat jednu kartu z tržiště a druhou z balíčku.

Volitelná akce

Pokud se na tržišti vyskytuje celá řada nebo sloupec, kde leží pouze karty zdrojů (všechny karty leží rubem vzhůru), smíte **před dobíráním** jednu z karet zdrojů v takové řadě či sloupci otočit lícem (budovou) vzhůru. Tato akce není povinná a je zdarma. Kartu budovy nelze nikdy obrátit lícem dolů.

Stavba budovy

Získanou kartu budovy umístíte do svého města – tím je budova postavena. Doporučujeme, abyste si karty do svého města zařazovali jako na obrázku, udržíte si tak přehled, které trvalé zdroje máte k dispozici, aniž by vám město zabralo na stole příliš mnoho místa.



Každý trvalý zdroj lze využít v každém tahu jen jednou – dejte na to pozor, když během svého tahu stavíte 2 budovy.

TRVALÉ ZDROJE
Lze je použít v příštích tazích pro stavbu budov (nikoli v témže tahu)

BODY
bodová hodnota budovy na konci hry

POŽADOVANÉ ZDROJE
V libovolné kombinaci vašich trvalých zdrojů a odhazování vašich karet zdrojů


PŘÍKLAD SPOTŘEBOVÁNÍ ZDROJŮ
spotřebované zdroje odhodíte na odhazovací hromádku

The diagram shows a 'ZELENÁ STŘECHNA' card with a house icon and resource icons. It is linked to the 'TRVALÉ ZDROJE' text. A 'BODY' label points to a question mark icon on the card. A 'POŽADOVANÉ ZDROJE' label points to the resource icons. To the right, a 'PŘÍKLAD SPOTŘEBOVÁNÍ ZDROJŮ' shows a 'ENERGIE' card and a 'ZEMĚDĚLSTVÍ' card being discarded onto a pile marked with a red 'X'.

Karty inspirace platí jako 1 žolíkový zdroj (kteréhokolli druhu).



Stavba veřejných budov

Karty označené v pravém horním rohu symbolem  představují veřejné budovy. Nepřinášejí žádné trvalé zdroje a nemají bodovou hodnotu, při jejich stavbě si však můžete vybrat jeden bodovací žeton ze zásoby. Získáte za něj body podle toho, jak se vám podaří dané kritérium ve svém městě splnit, nejčastěji podle množství trvalých zdrojů, které získáte. Zásoba bodovacích žetonů se během hry nedoplňuje – čím dříve v průběhu partie vybíráte, tím větší výběr máte.

BODOVACÍ ŽETONY

KARTA VEŘEJNÉ BUDOVY

The diagram shows two circular 'BODOVACÍ ŽETONY' (scoring tokens). The top one has a question mark and a star icon. The bottom one has a question mark and a lightning bolt icon. To the right is a 'KARTA VEŘEJNÉ BUDOVY' (public building card) for a 'MUZEUM' (museum), featuring a stack of books icon and resource icons at the bottom.

KONEC TAHU

Jakmile si doberete 2 karty, spotřebujete požadované zdroje při stavbě budov a vezmete si případně bodovací žeton či žetony, je váš tah u konce. Doplňte tržišťe tržišťe novými kartami z balíčku.

Pokud jste si dobrali dvě karty z balíčku, doplňte tržišťe pochopitelně odpadá.

Jak už bylo uvedeno, tržišťe se doplňuje zleva doprava a shora dolů, jednou kartou po druhé.

Pozor: Na každou pozici doplňujte vždy OPAČNÝ DRUH karty, než jaký z ní byl dobrán: na místo po kartě zdroje doplňte kartu budovy (otočte ji lícem vzhůru) a na místo dobrané budovy doplňte kartu zdroje. To vytváří zajímavou dynamiku obměny nabídky.

Abyste si lépe zapamatovali, jakého druhu byly dobrané karty, můžete jejich prázdné pozice označit pomocí žetonů tržišťe. Tyto žetony můžete také využít jinak: pokud si žádný hráč nepamatuje, kterého druhu byla karta dobraná z některé pozice, můžete druh nové karty určit náhodně pomocí jednoho z těchto žetonů jako hodem mince.



ŽETONY TRŽIŠŤE



KONEC HRY

Hra se hraje do okamžiku, kdy není možné doplnit tržišťe (každý hráč absolvuje 17 tahů a v nabídce zbude 14 karet).

ZÁVĚREČNÉ VYHODNOCENÍ

Každý hráč si sečte bodovou hodnotu všech svých budov a body získané za bodovací žetony veřejných budov. Kdo získá bodů nejvíce, vítězí!

V případě shody rozhoduje větší počet nevyužitých karet zdrojů, trvá-li shoda, dotčení hráči se o vítězství dělí.

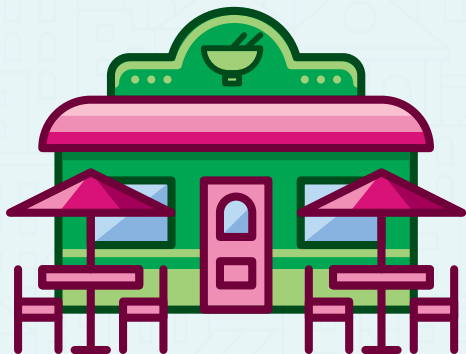
Upozorňujeme, že pro účely bodovacích žetonů se počítají jen trvalé zdroje, nikoli nevyužitá zdroje jednorázové.

PŘÍKLAD ZÁVĚREČNÉHO VYHODNOCENÍ

The diagram illustrates the final evaluation of a game. It features four cards with icons and numbers, four circular tokens, and a vertical stack of five 'Inspirace' cards.

- Card 1:** Shows a building icon and the number 1. A red bracket groups three yellow coin icons above it, with the number 3 next to the bracket.
- Card 2:** Shows a bus icon and the number 2. A red bracket groups three green leaf icons above it, with the number 3 next to the bracket.
- Card 3:** Shows a power tower icon and the number 2. A red bracket groups three orange coin icons above it, with the number 3 next to the bracket.
- Card 4:** Shows a factory icon and the number 2. A red bracket groups three purple coin icons above it, with the number 3 next to the bracket.
- Token 1:** A circular token with the number 2, a coin icon, and the number 1 below it.
- Token 2:** A circular token with the number 3, a coin icon, and the number 2 below it.
- Token 3:** A circular token with the number 3, a coin icon, and the number 3 below it.
- Token 4:** A circular token with the number 2, a star icon, and the number 4 below it.
- Inspirace Cards:** A vertical stack of five cards with the following icons and numbers:
 - Top card: Star icon, number 4.
 - Second card: Star icon, number 4.
 - Third card: Star icon, number 4.
 - Fourth card: Star icon, number 4.
 - Bottom card: Star icon, number 4.

Body za postavené budovy.....	24
Žeton 1 (2 body za každý trvalý zdroj (🪙)).....	8
Žeton 2 (3 body za každý pár trvalých zdrojů (👤 a ⚡)).....	6
Žeton 3 (3 body za každý trvalý zdroj, jichž máte min. 3, tj. 🪙 a 🌿).....	6
Žeton 4 (2 body za každou nevyužitou kartu Inspirace).....	4
Součet	24 + 8 + 6 + 6 + 4 = 48 bodů



SÓLOVÝ REŽIM

Příprava hry

V tomto režimu budete hrát proti virtuálnímu soupeři. Hru připravte jako pro hru 2 hráčů, s následujícími výjimkami:

- Startovní kartu inspirace si vezměte jen vy, budete začínat.
- 10 bodovacích žetonů veřejných budov seřadte náhodně do řady, jejich pořadí bude důležité v tahu virtuálního hráče.
- Nad první kartu vlevo nahoře položte jeden žeton tržiště, druhý položte nalevo od první karty v druhé řadě (viz obr.).

Průběh vašeho tahu

Vy budete hrát ve svém tahu jako obvykle. Jako obvykle také doplňte tržiště. I nadále si smíte volit libovolný bodovací žeton v případě postavení veřejné budovy. Poté je na tahu virtuální soupeř.

Průběh tahu virtuálního soupeře

Virtuální soupeř vždy obdrží karty z tržiště, nikdy z balíčku. Jako první tu, jejíž souřadnice jsou určeny oběma žetony, jako druhou kartu přímo pod ní. V případě, že souřadnicemi určená karta leží ve spodní řadě, druhou kartu obdrží z první řady téhož sloupce. Poté doplňte tržiště jako obvykle a horní žeton přesuňte o jednu pozici doprava. Byl-li v posledním sloupci, přesuňte boční žeton o pozici dolů a horní vraťte do levého sloupce. Jakmile dosáhnou oba žetony do své poslední pozice, při dalším přesunu oba vraťte na začátek.



Poznámka: Tato mechanika má za cíl, aby brání karet virtuálním soupeřem bylo předvídatelné a umožnilo vám strategičtější plánování vašich tahů.

Virtuální soupeř neplatí žádné náklady a získané karty budov putují rovnou do jeho města.

Získá-li kartu veřejné budovy, přidejte mu první bodovací žeton z řady zleva – otočte ho lícem dolů a položte vedle jeho města (k jeho lícové straně se při vyhodnocování nebude přihlížet).

Závěrečné vyhodnocení

Živý hráč

Započtete si body jako obvykle při hře více hráčů.

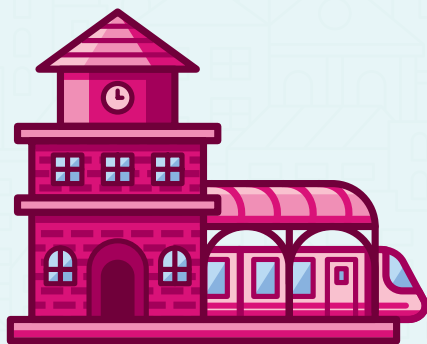
Virtuální soupeř

Virtuální soupeř získává body takto:

- body uvedené na kartách budov v jeho městě,
- body za trvalé zdroje na jeho kartách (hodnota viz níže),
- body za každý jeho bodovací žeton veřejných budov (hodnota viz níže),
- body za karty inspirace (jen na úrovni obtížnosti vysoká).

Obtížnost hry lze nastavit na několik úrovní:

- **Lehká:** Body uvedené na kartách budov, 1 bod za každý trvalý zdroj, 3 body za každý získaný bodovací žeton.
- **Střední:** Body uvedené na kartách budov, 1/2/4 body za každý druh trvalého zdroje, jehož má 1/2/3+ karty, 5 za každý bodovací žeton.
- **Vysoká:** Body uvedené na kartách budov, 1/3/6 bodů za každý druh trvalého zdroje, jehož má 1/2/3+ karty, 7 za každý bodovací žeton, 1 bod za každou kartu inspirace.



STRUČNÝ PŘEHLED

Příprava hry

1. Připravte dobírací balíček (karty úrovně 1 nahoře):
2. Připravte tržiště (16 karet zdrojů do mřížky 4 x 4).
3. Vylusujte bodovací žetony.
4. Rozdejte každému hráči startovní kartu inspirace.

počet hráčů	karty úrovně 1	karty úrovně 2	karty úrovně 3	bodovací žetony
1-2	40 (vyřadíte 25)	24 (vyřadíte 26)	18 (vyřadíte 27)	10
3	52 (vyřadíte 13)	36 (vyřadíte 14)	28 (vyřadíte 17)	12
4	64 (vyřadíte 1)	48 (vyřadíte 2)	38 (vyřadíte 7)	14

Průběh tahu

1. Volitelně – otočte budovou vzhůru 1 kartu zdroje z řady nebo sloupce, kde leží jen karty zdrojů.
2. Doberte si dvě ortogonálně sousedící karty z tržiště, NEBO 2 vrchní karty z balíčku.
3. Stavíte-li budovu, spotřebujte zdroje.
4. Stavíte-li veřejnou budovu, vezměte si bodovací žeton.
5. Doplňte tržiště (zleva doprava, shora dolů).



LÍBÍ SE VÁM ZBODUJ MĚSTO?

Sdílejte #zbodujmesto

Sledujte nás @hry.mindok



V ojedinělých případech se stane, že ve hře chybí některá část herního materiálu. V takovém případě se nemusíte se hrou vracet do prodejny, ale můžete se obrátit přímo na nás. Napište mail na info@mindok.cz nebo zavolejte na +420 737 279 588, my vám chybějící herní materiál ihned pošleme.